

«Национальный исследовательский университет
«Высшая школа экономики»

Лицей

Индивидуальная выпускная работа

**Роль исторического формирования района в его текущем
восприятии жителями на примере города Новосибирска**

Выполнил Болотов Фёдор Алексеевич

Научный консультант:
Мальцева Дарья Михайловна

Москва 2024

Оглавление

Введение.....	3
Глава 1. История развития г. Новосибирска, его районов и промышленности.....	7
1.1. Возникновение г. Новосибирска и его рост.....	7
1.2. Возникновение первых крупных промышленных предприятий и районов, созданных рядом с ними.....	10
Глава 2. Социальная терминология и социологическая литература, используемая в исследовании.....	14
2.1. Обзор социальной терминологии.....	14
2.2. Литературный обзор.....	16
Глава 3. Полевой этап и аналитика.....	19
3.1. Методология исследования и описание методов сбора данных.....	19
3.2. Анализ интервью.....	22
3.3. Контент-анализ.....	25
3.4. Создание ментальной карты представлений.....	32
Заключение.....	34
Список литературы.....	36
Приложения.....	38
Приложение 1. Расшифровка интервью №1.....	38
Приложение 2. Расшифровка интервью №2.....	43
Приложение 3. Расшифровка интервью №3.....	47
Приложение 4. Расшифровка интервью №4.....	52
Приложение 5. Расшифровка интервью №5.....	58

Введение

Многие современные российские города формировались в период форсированной индустриализации в СССР (1928/1929–1941 гг.), который предполагал создание крупного машинного производства и предприятий тяжелой промышленности за короткий срок. Согласно Большой российской энциклопедии, в 1928–1941 гг. среднегодовой прирост промышленного производства составлял 15 %¹. Строительство новых заводов сопровождалось созданием районов или небольших городов, где будут жить рабочие и учиться их дети.

В период индустриализации появляется новый термин «Социалистический город», сокращенно «Соцгород». Соцгород — это такой тип населенного пункта, где промышленность и жилая зона тесно интегрированы и находятся в постоянном взаимодействии. Все жители, за исключением детей и пенсионеров, должны трудиться на городских предприятиях или в сфере обслуживания инфраструктуры, обеспечивая бесперебойное развитие государственной мощи и промышленного комплекса. В силу ограниченности финансов и времени, работникам предоставлялось жилье в бараках, то есть в быстро возведенных зданиях, предназначенных для временного проживания, однако многие из них сохранились до сегодняшнего здания. Помимо этого, часто в новых районах уделялся приоритет созданию именно образовательных и досуговых учреждений, но не комфортных жилищных условий, это связано с необходимостью обучения работников, которые будут обслуживать заводы, а также переселением людей из деревень, которые зачастую были безграмотными. Это породило множество отрицательных эффектов, которые связаны с тем, что в условиях их зависимости от промышленных предприятий и

¹ Иванова Р. К. Индустриализация // Большая российская энциклопедия: научно-образовательный портал [Электронный ресурс]. Дата публикации: 14.12.2022. URL: <https://bigenc.ru/c/industrializatsiia-bcb79f/?v=5781359> (дата обращения 30.10.2024).

закрытости, в них практически не существовало горизонтальной и вертикальной социальной мобильности, то есть процесса изменения социального положения индивидом, группой или объектом, данный термин активно развивал П. Сорокин². Можно сказать, что люди становились одной из частей промышленного комплекса и социализировались именно в этой среде. Такие условия могут стать стимулом возникновения маргинальности и неблагополучия многих городов или их отдельных районов, а также развитию неоднородности городской среды. Изучение стимулов формирования районов, которые меняют восприятие места и оказывает различное влияние на физическое пространство, заинтересовало меня и этому посвящена данная работа.

Ключевым вопросом является: «Как исторический контекст формирования района влияет на его дальнейшее развитие и будущее всего города на примере г. Новосибирска, а также на восприятие людей, живущих в данных районах?».

В качестве объекта исследования выступают неблагополучные районы г. Новосибирска, а также жители, проживающие в различных районах города. Для более точных выводов и сравнения, в интервью участвовали не только жители неблагополучных районов, но и других мест города.

Предметом исследования является роль исторического формирования районов для процессов формирования городской среды и её жителей.

Я выбрал г. Новосибирск, так как он является городом, который преодолел отметку населения в 1 млн человек за рекордно быстрый срок. Количество его жителей достигло 1 млн менее чем за 70 лет (миллионный житель города родился в сентябре 1962 года). Чикаго, с которым часто сравнивают Новосибирск по темпам развития, понадобилось для этого 85 лет, Нью-Йорку -

² Сорвин К.В., Сусоколов А.А. Человек в обществе: Система социологических понятий в кратком изложении. 4-е издание, исправленное и дополненное. В помощь школьникам старших классов для подготовки к олимпиадам и ЕГЭ и студентам младших курсов / НИУ ВШЭ. – М.: «Русская панорама», 2013. – 432 с. – (Серия «SCIENTIA VINCES»).

250, Токио - 400, Москве - 700, Киеву – 900.³ Основным стимулом развития города являлось строительство новых заводов, а также переселение населения из западных регионов СССР и близлежащих деревень. Стоит отметить, что ландшафт города очень сильно отличается от других современных российских городов. Город разделен рекой Обь на две крупные части – правый и левый берег. Другую большую часть города – Первомайский и Советский район отделяет от основной части города река Иня. В следующей главе исследования я покажу, как влияет разделение на функционирование всего городского пространства.

Целью исследования является выявить, как неблагополучие районов влияет на их восприятие жителями, недвижимость и инфраструктуру данных районов. Также уместно будет предложить гипотезу, согласно которой жители Новосибирска не осознают влияние разнородности, создаваемой расположением города на двух берегах самой широкой реки в России – Оби, промышленностью, дорожной и железнодорожной инфраструктурой.

Задачи исследования:

1. Рассмотреть, как история развития района и его географическое расположение меняет его инфраструктуру, восприятие жителей, стоимость и качество недвижимости.
2. Описать исторический контекст формирования изучаемых районов г. Новосибирска.
3. Сравнить стоимость жилья и количество промышленных предприятий в различных районах, используя для этого открытые интернет-источники и картографические сервисы (к примеру, Яндекс Карты).
4. Выявить отличительные характеристики районов г. Новосибирска.

³ Г. Новосибирск // Сайт Правительства Новосибирской области [Электронный ресурс]. URL:<https://www.nso.ru/page/2696#:~:text=Новосибирск%20внесен%20в%20Книгу%20рекорд%20об,-%20700%2C%20Киеву%20-%20900> (Дата обращения: 08.03.2024).

5. После проведения интервью с респондентами выявить как относятся жители к неблагополучным районам, различается ли отношение к ним между респондентами, живущих в разных местах, а также понять, влияет ли исторический контекст формирования районов на их дальнейшее благополучие по мнению респондентов.

6. С помощью программы «IbisPaint X» создать карты, на которых будут указаны безопасные и небезопасные места г. Новосибирска. При создании будет использоваться метод тепловых карт и полученные данные из интервью, интернет-источников, контент-анализа.

Глава 1. История развития г. Новосибирска, его районов и промышленности

1.1. Возникновение г. Новосибирска и его рост

Сейчас Новосибирск занимает третье место по численности населения в Российской Федерации, уступая лишь городам федерального значения Москве и Санкт-Петербургу. Являясь административным центром Новосибирской области и Сибирского федерального округа, он играет ключевую роль в экономической, социальной и культурной жизни региона.⁴

Новосибирск был основан в 1893 году как посёлок, в котором жили строители железнодорожного моста через Обь, необходимого для Транссибирской железнодорожной магистрали. Сначала поселение называлось «Посёлок при строительстве моста через Обь». Оно возникло на правом берегу Оби, где впоследствии появилась железнодорожная станция «Обь». Важно уточнить, что в отличие от других крупных городов, Новосибирск основан инженерами и рабочими, что серьезно повлияло на дальнейшее развитие города как одного из крупнейших промышленных и научных центров, а также его специфику неблагополучных районов.

В 1895 году начато строительство храма св. Александра Невского и в конце этого года, сход жителей ходатайствовал о преобразовании поселка в «посад и город». В приговоре селян поселок впервые назван Новониколаевском.

Уже в 1898 году в Петербургском журнале «Нева» написали: *«Проведение Великой Сибирской железной дороги так изменило картину Сибири и так отразилось на некоторых населенных пунктах, что невольно приходится изумляться. К одному из таких центров, поражающих чисто американскими*

⁴ Хроника // Сайт музея Новосибирска [Электронный ресурс].

URL: <https://m-nsk.ru/istoriya-goroda/istoriya-razvitiya?ysclid=ltiaoprod1186691824> (Дата обращения: 08.03.2024)

темпами, следует отнести поселок Новониколаевский». Можно предположить, что описанные «американские темпы» в самом начале существования города уже создавали разнородность всего городского пространства.⁵

Уже в 1919 г. большевики перенесли административный центр Томской губернии из Томска в Новониколаевск. В 1921 г. все общественные учреждения, включая редакцию газеты «Советская Сибирь» из Омска переводится в Новониколаевск. Город становится центром Сибири.⁶

Исходя из истории города, описанной выше, становится понятно, что город развивался колоссальными темпами, из-за этого город застраивался очень быстро, неоднородно и не поэтапно. Городские власти не успевали создавать необходимую инфраструктуру для правильного функционирования города. Новые предприятия и жилые районы создавались слишком быстро. Иногда создание жилых районов было стихийным, из-за этого жителям приходилось жить в бараках. Согласно переписям разных годов, рост населения происходил так:⁷

- 1893 г. – 764 чел.
- 1926 г. – 120 100 чел.
- 1939 г. – 405 300 чел.
- 1962 г. – 1 000 000 чел.
- 2013 г. – 1 523 801 чел.
- 2023 г. – 1 625 631 чел

⁵ Хроника Новосибирска 1893–1916 гг. // Сайт музея Новосибирска [Электронный ресурс]. URL: <https://m-nsk.ru/istoriya-goroda/istoriya-razvitiya/1893-1916> (Дата обращения: 08.03.2024)

⁶ Хроника Новосибирска 1917–1929 гг. // Сайт музея Новосибирска [Электронный ресурс]. URL: <https://m-nsk.ru/istoriya-goroda/istoriya-razvitiya/1917-1929-gg> (Дата обращения: 08.03.2024)

⁷ Хроника // Сайт музея Новосибирска [Электронный ресурс]. URL: <https://m-nsk.ru/istoriya-goroda/istoriya-razvitiya?ysclid=Itiaoprod1186691824> (Дата обращения: 08.03.2024)

Для наглядности я представлю данные в виде графика:

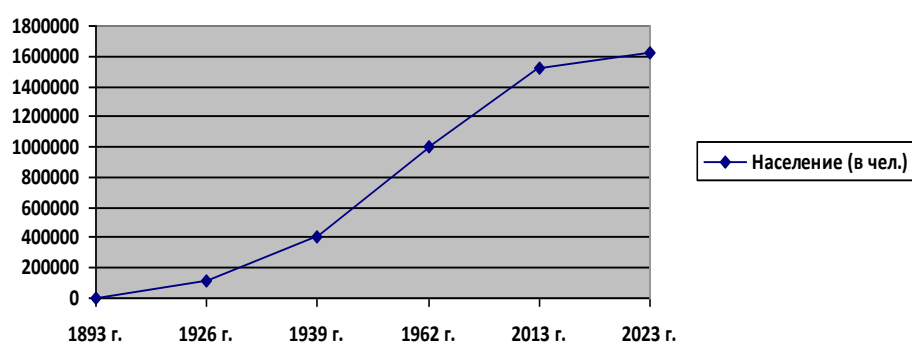


Рисунок 1. График изменения населения г. Новосибирска по годам

Из графика видно, как быстро происходил рост населения города в период с 1939 г. по 2013 г. Как это уже было сказано во введении, Новосибирск был внесен в Книгу рекордов Гиннеса как самый быстрорастущий город-миллионер.

На карте хорошо видно, как сильно влияет река Обь на однородность города. Река фактически разделяет город на два самостоятельных субъекта, которые фактически могут функционировать самостоятельно. Также справа от правого берега расположен Первомайский район, который отделен от центра города рекой Иня и большим железнодорожным сортировочным центром.

В части 1.1. написано, что изначально город начал развиваться на правом берегу реки Обь, поэтому, правый берег остается центральным по отношению к другим частям города. Промышленные предприятия также создавались на правом берегу, так как все население было сконцентрировано там, но изначально это были предприятия лёгкой промышленности.

В начале 20 века ведущей производственной отраслью было мукомолье. К 1905 году в Новониколаевске производилось 4/5 всей сибирской муки. В 1907 году в городе насчитывалось 18 фабрично-заводских предприятий, к 1912 году их число увеличилось в шесть раз, а сумма производства достигла 11 миллионов рублей. В промышленном отношении он обогнал такие старые сибирские города как Барнаул, Тобольск, Томск, Тюмень.⁸

Первый автомобильный мост между двумя берегами был открыт в 1955 г., а также до 1957 г. в двух частях города был разный часовой пояс: МСК +4 на правом берегу и МСК +3 на левом берегу, хотя де-юре районы были включены в один город в 1930 г., тогда был создан Заобский район.⁹ Исторически части города были очень разобщены.

Но одним из первых предприятий из создаваемой в Новосибирске тяжёлой промышленности стал «Сибкомбайн» (сегодня — «Сибсельмаш»). В декабре

⁸ От муки до оборонки: как развивалась промышленность Новосибирска // Электронная версия газеты «Аргументы и факты [Электронный ресурс]. URL: https://nsk.aif.ru/society/ot_muki_do_oboronki_kak_razvivalas_promyshlennost_novosibirska?ysclid=ltikaqmx28343709011 (Дата обращения: 08.03.2024)

⁹ Антипенко, Б. Н. Ленинский район от Октябрьского моста до Затона [Текст] / Б. Н. Антипенко – Новосибирск. 2015

1929 года Кремль поставил задачу: до 1 октября 1932 года построить предприятие, которое сможет выпускать в год 25 тыс. комбайнов, 35 тыс. сеялок, 30 тыс. сенокосилок, а также прицепы и сопутствующее оборудование. Завод начали строить на левом берегу, в Ленинском районе. Историк Владимир Голованов рассказывает, как строили завод: «Лишь к маю, через четыре месяца после начала работ, были построены семь бараков, в которых могли укрыться от холода рабочие, набранные из отдаленных деревень. В одной крохотной комнатухе жило по три семьи. Рабочим приходилось мириться не только с нечеловеческими условиями жизни, но и с постоянными перебоями в поставках еды, которые продолжались вплоть до середины 30-х годов. Не хватало мяса, молока, овощей, даже хлеба. А ведь работать приходилось по 10 часов в день, все кирпичи и раствор носить вручную, на носилках — никакой техники не было». ¹⁰

В начале советской власти рядом с заводами создавалась полноценная инфраструктура для досуга работников заводов. Детские сады, школы, дома культуры и универмаги. Но из-за этого, сложно было обеспечить хорошие жилищные условия. Многие рабочие продолжали жить в бараках или быстро построенном частном жилье. К сожалению, в случае с Новосибирском, это привело к отрицательным последствиям, так как до середины 50-х годов XX века левый берег существовал практически как отдельный город, и вокруг завода сформировалось отдельное социальное пространство, которое полностью контролировалось рабочими.

В 1939 г. в Кировском районе на левом берегу построили завод расточных станков. Рядом с заводом образовался жилмассив, который начали называть в

¹⁰ Индустриализация Сибири. Новосибирск [Электронный ресурс] // Электронный журнал «LiveJournal». URL: <https://yarodom.livejournal.com/2317686.html?ysclid=ltik5m2hi8245197721> (Дата обращения: 08.03.2024)

народе «Расточка». Первое жилье в Расточке представляло собой деревянные временные жилые здания.

В 1950—1955 годы здесь был построен жилой комплекс по проекту архитектора В. Майкова, который лично следил за сооружением зданий. В двух симметричных дворах архитектор соорудил фонтаны с круглыми чашами-бассейнами. Архитектор Сергей Баландин отмечал сходство района с городами, построенными по мотивам флорентийского ренессанса.¹¹

Несмотря на задумку архитектора создать район по мотивам эпохи Возрождения, район находился слишком далеко от центра города, а также на завод приглашалось много людей из деревень, без среднего специального и высшего образования и т. д. Из-за этого, в микрорайоне «Расточка» произошла так называемая «поляризация» (по Е. Трубиной) по сравнению с другими районами, которая также произошла рядом с заводом «Сибкомбайн».

¹¹ Расточка (микрорайон) Новосибирск // Энциклопедия «Википедия» [Электронный ресурс]. URL: [https://ru.wikipedia.org/wiki/%D0%A0%D0%B0%D1%81%D1%82%D0%BE%D1%87%D0%BA%D0%B0_\(%D0%BC%D0%B8%D0%BA%D1%80%D0%BE%D1%80%D0%B0%D0%B9%D0%BE%D0%BD\)](https://ru.wikipedia.org/wiki/%D0%A0%D0%B0%D1%81%D1%82%D0%BE%D1%87%D0%BA%D0%B0_(%D0%BC%D0%B8%D0%BA%D1%80%D0%BE%D1%80%D0%B0%D0%B9%D0%BE%D0%BD)) (Дата обращения: 08.03.2024)

Глава 2. Социальная терминология и социологическая литература, используемая в исследовании

2.1. Обзор социальной терминологии

Урбанизация – это многогранный глобальный социально-экономический процесс, связанный с резко усилившимся в эпоху научно-технической революции развитием и концентрацией производительных сил и форм социального общения, повышением роли городов и распространением городского образа жизни на всю сеть населенных мест¹².

Габитус – это систематизированные модели восприятия и оценки, а также когнитивных и оценочных структур, являющихся результатом длительного опыта субъекта, и обусловленного определенной социальной позицией¹³.

Естественный ареал – термин, введенный членами чикагской школы (Робертом Э. Парком и Э. Бёрджессом) для обозначения социальных пространств, возникающих в ходе «естественного» экологического развития города в противоположность запланированному развитию¹⁴.

Поляризация – тенденция развития городов, состоящая в сосуществовании в них групп людей, сильно отличающихся по уровню доходов, участию в разделении труда, расовым и гендерным признакам¹⁵.

Ментальные карты города – это существующая в сознании людей информация, связанная с восприятием окружающего пространства и отражающая индивидуальный или групповой образ города¹⁶.

¹² Перцик Е. Н. Города мира: география мировой урбанизации: учебное пособие для студентов вузов / Москва: Международные отношения, 1999. С. 22

¹³ Бурдые П. Социальное пространство и генезис «классов» / пер. с фр. В. И. Иванова // Thesis 1993, выпуск 2, с.137–150.

¹⁴ Трубина Е. Г. Город в теории: опыты осмысления пространства / Москва: Новое литературное обозрение, 2011. — 520 е.: ил.

¹⁵ Там же. С. 511.

Вернакулярный район – район, существующий в общественном сознании населяющей их территорию общности людей¹⁷.

¹⁶ Митин И. И. Ментальные карты города: история понятия и разнообразие подходов // Городские исследования и практики. – 2017. – Т. 2. – №. 3. – С. 64–79.

¹⁷ Павлюк С. Г. Городская локальная топонимия как индикатор пространственной самоорганизации общества // Городские исследования и практики. – 2017. – Т. 2. – №. 2. – С. 33–42.

2.2. Литературный обзор

Одной из отправных точек моего исследования являются статьи из журнала «Городские исследования и практики». Он входит в российский индекс научного цитирования (РИНЦ) и выпускается раз в 3 месяца факультетом городского и регионального развития НИУ ВШЭ совместно с Высшей школой урбанистики. Журнал является уникальным в области городских исследований. В 4 томе, 2 выпуске журнала вышла статья «Восприятие и репрезентация московской периферии (пример район Ясенево)»¹⁸. В исследовании рассматриваются значимые отличия социально-экономических особенностей положения Ясенева на городской периферии от его восприятия. Исследователи пришли к тому, что Ясенево воспринимается не «окраинным» в контексте центрально-периферийных отношений общегородского уровня, но, напротив, самостоятельным субъектом в силу своего положения в пространстве Москвы и уникальной планировочной структуры, так как субъективный опыт каждого человека формирует индивидуальное представление о городской периферии. Знание местности, культурные особенности и личные ассоциации играют важную роль в этом процессе. В результате границы между центром и периферией города могут размываться, а восприятие отдельных районов становится субъективным. Опыт исследование используется для понимания контекста формирования восприятия не только периферийных районов столицы, но и периферийных (неблагополучных) районов региональных центров (сравнение «столица - регион»). Помимо журнала «Городские исследования и практики», в своем исследовании я использую труд российского урбаниста Трубиной Е. Г. «Город в теории: опыты осмысления пространства». В данном исследовании она

¹⁸ Михайлов А. А., Фатехова А. Х., Молодцова В. А. Восприятие и репрезентация московской периферии (пример района Ясенево) // Городские исследования и практики. – 2019. – Т. 4. – №. 2 (15). – С. 59–72.

кратко описывает главные методы осмысления социального и физического пространства в контексте города.

Важную роль в социологии города и в работе над данным исследованием играют работы теоретиков Чикагской школы социологии. В начале XX века социологи из Чикаго сделали город центральным объектом своих исследований. Р. Э. Парк, один из основателей Чикагской школы, работал с эмпирическими исследованиями, которые стали началом для многих последующих социологических работ, где используется «полевой» метод исследований. Быстрый рост городов в то время создавал новые социальные проблемы, которые требовали научного анализа и предложений для их решения. Чикаго, как один из крупнейших и быстро развивающихся городов США, стал важной площадкой для таких исследований. Чикагские социологи, видя в городском пространстве отражение многих и основных социальных процессов, стремились понять природу действий индивидов и современного социального порядка, его трансформации. Особое внимание они уделяли изучению преступности, которая в то время стала одной из наиболее острых социальных проблем. Сюда можно отнести исследования организованной преступности (Дж. Ландеско, «Организованная преступность в Чикаго»). Также, важное место в научном наследии «чикагцев» занимают исследования городской личности (Э.У. Бёрджесс и др., «Личность и социальная группа»). Разновидностью статистического метода, отличительной для чикагской традиции, стала картография, которая активно используется в моем исследовании.

Для более точного определения восприятия жителями районов физического и социального пространства, существующих вокруг них, я использую исследование Р. Хейл о вернакулярных («ментальных») районах и исследование И-Фу Туана об определении человеком свойства обитаемого

пространства и места. С помощью данных статей можно интерпретировать данные, полученные после расшифровки интервью.

Глава 3. Полевой этап и аналитика

3.1. Методология исследования и описание методов сбора данных

Исследование проводилось с помощью личных полуструктурированных интервью и контент-анализа.

Респонденты для проведения интервью отбирались с позиции их местожительства в г. Новосибирске, т. е. обязательным условием участия было их проживание в Новосибирске на постоянной основе. Было отобрано 3 человека, живущих на левом берегу, районы которого являются индустриальными центрами и неблагополучными с точки зрения большинства жителей, а также 3 человека, которые живут на правом берегу в различных районах (Центральный, Заельцовский, Советский). Возраст и пол респондентов не являлись ключевыми изучаемыми факторами, но учитывались и спрашивались у респондентов. Интервью проводились с помощью платформы «Яндекс Телемост».

Таблица с анонимизированным списком информантов представлена ниже:

Таблица 1

Анонимизированный список информантов

№	Пол	Возраст	Район проживания	Дата	Продолжительность
01	Ж	54	Ленинский (Левый берег)	14.09.2024	34:32
02	М	49	Ленинский (Левый берег)	15.09.2024	30:32
03	Ж	40	Кировский (Левый берег)	15.09.2024	36:16
04	Ж	18	Советский (Правый берег)	22.09.2024	32:20
05	М	17	Заельцовский (Правый берег)	24.09.2024	30:59

Макет интервью:

1) Представьтесь: ваше имя сколько вам лет? Расскажите о себе, из чего состоит Ваш день? Где Вы работаете? Состав Вашей семьи?

2) В каком районе города Новосибирска Вы проживаете и на каком берегу находится ваш район? Можете ли вы назвать одно-два слова, которые ассоциируются с этим местом?

3) Считаете ли вы, что Ваш район безопасен и комфортен для проживания? В чем для вас выражаются эти факторы? Если нет, то с какими внешними и внутренними причинами вы можете это связать?

4) Можете ли вы выделить самые опасные и безопасные места вашего района? Может ли вы указать их точно, к примеру, на карте? Отличается ли ваш комфорт на улице ночью и днём? Есть ли места в городе, которые вызывают у вас наибольшее беспокойство по поводу вашей безопасности? Есть ли у вас опыт нахождения в этих местах? Какие причины связаны с этим беспокойством?

5) Как вы считаете, сильно ли различается инфраструктура и образ жизни жителей двух разных берегов? Если различие существует, то связываете ли Вы его с историческим формированием этих мест и географическим положением? Знаете ли Вы историю Вашего района?

6) Как Вы считаете есть ли различие в степенности образованности между жителями разных районов?

7) Хватает ли вам инфраструктуры вашего района для комфортной жизни? Приходится ли вам ездить в другие части города за покупками, медицинским обслуживанием или для получения образования? Хватает ли вам общественного транспорта или вы используете личный автомобиль? Как вы считаете, насколько развит общественный транспорт в г. Новосибирске?

8) Есть ли у вас претензии к мэрии г. Новосибирска? Как Вы считаете, насколько правильны стратегии развития, которые выбирает администрация?

Были ли у Вас или у Ваших знакомых/близких опыт взаимодействия с мэрией, к примеру, отправка писем с претензиями или общение с лицами публичной власти по вопросам развития города?

9) Хотели ли бы вы переехать в другой район или другой город? Если такое желание существует, то какие его причины?

В процессе планирования интервью я выбрал полуструктурированный метод, поэтому я мог задавать дополнительные вопросы, отходящие от макета, также респонденты сами давали дополнительную информацию, которая не совсем соответствовала заданным вопросам. Этот метод помог получить дополнительную информацию, а также создать ментальные карты районов.

Ещё одним методом сбора данных был контент-анализ. Контент-анализ осуществлялся с помощью панорам с сервиса «Яндекс Карты» и различных открытых интернет-ресурсов, он позволил сравнить инфраструктуру между разными районами, выявить отличительные характеристики районов города.

3.2. Анализ интервью

Проведенные интервью были описаны с помощью отображения временных диапазонов на записи и кратким пояснением, о чём говорил информант. Все расшифровки представлены в виде таблиц в разделе «Приложение» (см. Приложение 1–5).

Я провел следующий анализ по выделенным разделам:

1. Различия в районах правого и левого берега:

Интервью подтверждают существование различий между левым и правым берегом г. Новосибирска. Респонденты в основном выделяют более высокое качество жизни и уровень безопасности на правом берегу, где расположены более престижные районы и культурные объекты (это подтверждается в интервью № 1, 4, 5).

Левый берег отличается развитой промышленным комплексом, но на нём находится меньше досуговых, культурных и образовательных центров. Это приводит к мнению, что на левом берегу может быть меньше возможностей для вертикальной мобильности (например, в интервью №5).

Тем не менее, на левом берегу есть определенные преимущества, такие как новые парки и большие ТРЦ («Мега» в интервью №2 и ледовый дворец спорта в интервью №1, 2), которые улучшают восприятие района и имидж.

Стоит отметить, что жителям правого берега более свойственно замечать недостатки районов левого берега. Одновременно с этим жители Кировского и Ленинского районов ставят под сомнение многие выделенные преимущества районов правого берега (к примеру, разницу в уровне образования). Исходя из анализа интервью, различается уровень связи с местом своего жительства, жители левого берега сильнее преданы к нему.

2. Инфраструктура и транспорт:

Во всех интервью респонденты поднимают проблему недостаточной транспортной инфраструктуры, особенно по поводу системы метрополитена,

которая не развивается. В интервью №3 плохого качества дорог и длительных поездок на работу, связанных с пробками.

3. Восприятие районов и различия в образе жизни:

В интервью №4 респондент утверждает, что на правом берегу проживает «сглаженный контингент» и что район характеризуется академической атмосферой и большей ориентированностью на научную деятельность. Это подчеркивается наличием академических учреждений, таких как НГУ, что влияет на общую атмосферу района.

В интервью №5 респондент отмечает, что на левом берегу больше людей с «другими ценностями», многие работают на заводах, а образ жизни отличается от более «культурного» и ориентированного на образовательные учреждения правого берега.

Все респонденты подчеркивают, что безопасность и окружающие люди влияют на их восприятие района.

4. Опыт взаимодействия с местными властями и местное самоуправление:

Во всех интервью упоминаются проблемы с местным самоуправлением, особенно в контексте городского развития. Респонденты жалуются на бюрократию и недостаточную поддержку в решении проблем с инфраструктурой.

В интервью №5 респондент также упоминает, что несмотря на активное участие в школьных и молодежных инициативах, взаимодействие с мэрией ограничивается лишь решением отдельных локальных вопросов.

5. Миграция и переезд:

В интервью №1, 4, 5 респонденты выражают желание переехать в другие города (Санкт-Петербург или Москву) или страну (интервью №1), что связано с карьерными, образовательными перспективами или связью с близкими, другой архитектурой. Особенно это важно для молодых (в интервью №4, 5 респонденты хотят поступить в университет в Москве или Санкт-Петербурге).

Подводя итоги анализа интервью, стоит обратить внимание на то, что правый берег воспринимается как более престижный район с развитой инфраструктурой и высоким уровнем жизни. С левым берегом остается ассоциация с развитым промышленным комплексом, что сильно влияет на созданную городскую среду, однако жители чувствуют преданность к данному месту. Все выделяют проблемы с транспортной инфраструктурой, в особенности с развитием метрополитена и качеством автомобильных дорог. У большинства есть претензии к действиям городских властей.

3.3. Контент-анализ

Для проведения контент-анализа мной были проанализированы: карта схема существующей планировочной структуры г. Новосибирска; карта-схема планируемых границ функциональных зон г. Новосибирска на период до 2030 года и стоимость недвижимости на сайте ЦИАН (URL: <https://www.cian.ru/?ysclid=m3clq11na3760687992>). Карты были взяты с официального сайта г. Новосибирска (Генеральный план Новосибирска // Официальный сайт г. Новосибирск [Электронный ресурс]. URL: <https://novosibirsk.ru/dep/construction/plan/?ysclid=m3bg2yfrxs299049922> (Дата обращения: 09.11.2024)) и они были утверждены Советом депутатов.

Я начну свой анализ с карты-схемы структурных частей г. Новосибирска (см. рисунок 4).

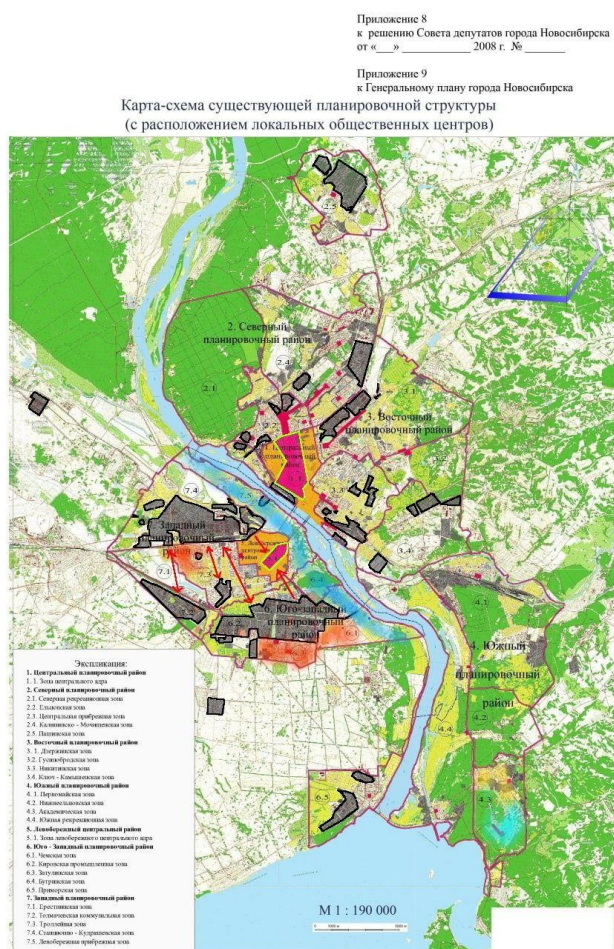


Рисунок 4. Карта-схема структурных частей г. Новосибирска

Я работал с данной картой в программе «IbisPaint X» и выделил чёрными контуром границы промышленных районов. Хорошо видно, что на обоих берегах располагается много производств, однако легко заметить, что масштаб производств на левом берегу гораздо больше, что является свидетельством того, что он используется для тяжёлой и средней промышленности. Все жилые зоны Кировского и Ленинского района находятся между двумя большими территориями заводов – «Сибсельмаш» и Кировской промышленной зоной (данное явление выделено красными стрелками). Огромная Кировская промышленная зона отделяет Затулинский и Южно-Чемской жилмассив от зоны левобережного центрального ядра, которая выделена салатovým контуром (выделены красным цветом, используя метод тепловых карт). Также красным цветом выделен Троллейный жилмассив, который граничит с заводом «Сибсельмаш», - некоторые респонденты в интервью выделяли данный район как не самый комфортный и безопасный.

Власти города выделяют два центра – центральное ядро (см. пункт 1.1. на рисунке 5) и левобережное центральное ядро (см. пункт 5.1. на рисунке 5), что ещё раз подтверждает существование разобщённости между двумя берегами.

Также хороша видна разница в количестве зелёных массивов в пользу правого берега. На правом берегу расположена северная рекреационная зона (п. 2.1.), Академическая зона (п. 4.3.), южная рекреационная зона (п. 4.4.), Первомайская зона (п. 4.1.). Несмотря на то, что некоторые из зон респонденты отмечали, как небезопасные, в них находится огромное количество зелёных растений, которые улучшают качество воздуха в городе и являются местом для прогулок, строительства дач. Также Центральный и Октябрьский район имеют прямую границу с р. Обь, что способствует созданию променаду. Жилые и промышленные районы Ленинского и Кировского района отделены от реки некоторой буферной зоной (выделена голубым цветом, используя метод тепловых карт), за которой городские власти практически не ухаживают. Такая

зона ухудшает связь горожан с рекреационными и природными зонами, а также усложняют строительство новых променадов.

Затем мной была проанализирована карта-схема планируемых границ функциональных зон г. Новосибирска на период до 2030 года (см. рисунок 6).

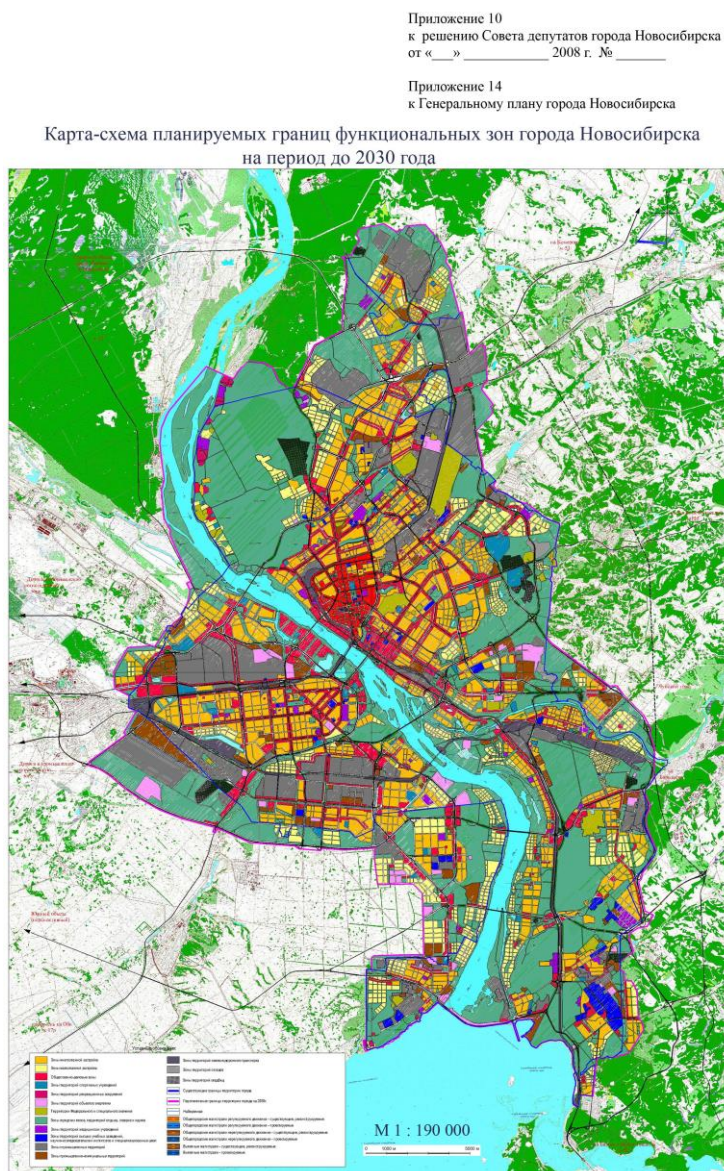


Рисунок 5. Карта-схема планируемых границ функциональных зон г. Новосибирска на период до 2030 года

На карте-схеме хорошо видно насколько больше общественно-деловых зон на правом берегу (они выделены ярко-красным цветом), а также тут сильнее заметна (по сравнению с рис. 5) разница в размерах промышленных зон между берегами относительно процентного соотношения занимаемой территории в

районе. Стоит обратить внимание на то, насколько большая зона территорий высших учебных заведений расположена в Советском районе (Академгородке), она выделена синим цветом и на территории Федерального и специального назначения (выделены салатовым цветом).

Таким образом, на карта-схемах, созданных Мэрией г. Новосибирска, видны большие различия между разными районами, а также как промышленность оказывает влияние на функциональные зоны.

Перейдем к анализу стоимости недвижимости в различных районах г. Новосибирска. Для этого я воспользовался одним из самых популярных онлайн-ресурсов по подбору недвижимости – «ЦИАН» (URL: <https://www.cian.ru/?ysclid=m3h3oqm4o6422037137>).

Мной анализировалась стоимость однокомнатных квартир на вторичном рынке, площадью от 30 до 40м², в домах построенных после 2014 г.

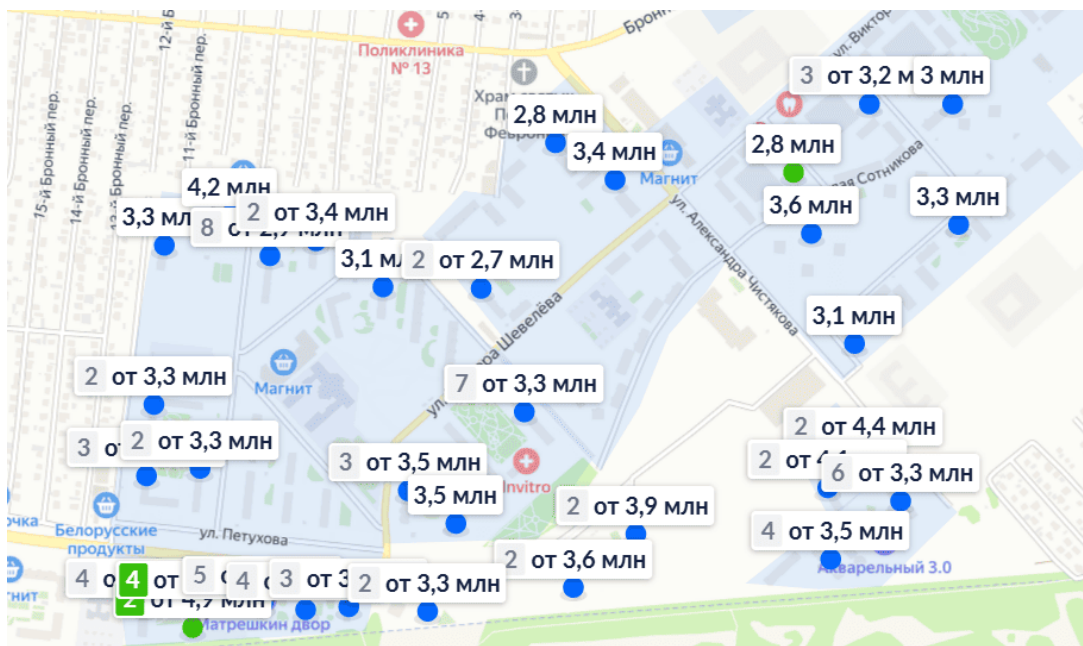


Рисунок 6. Стоимость жилья на Южно-Чемском жилмассиве («Затулинка»)

Из снимка экрана хорошо видно, что стоимость жилья составляет около 3,3 млн рублей.

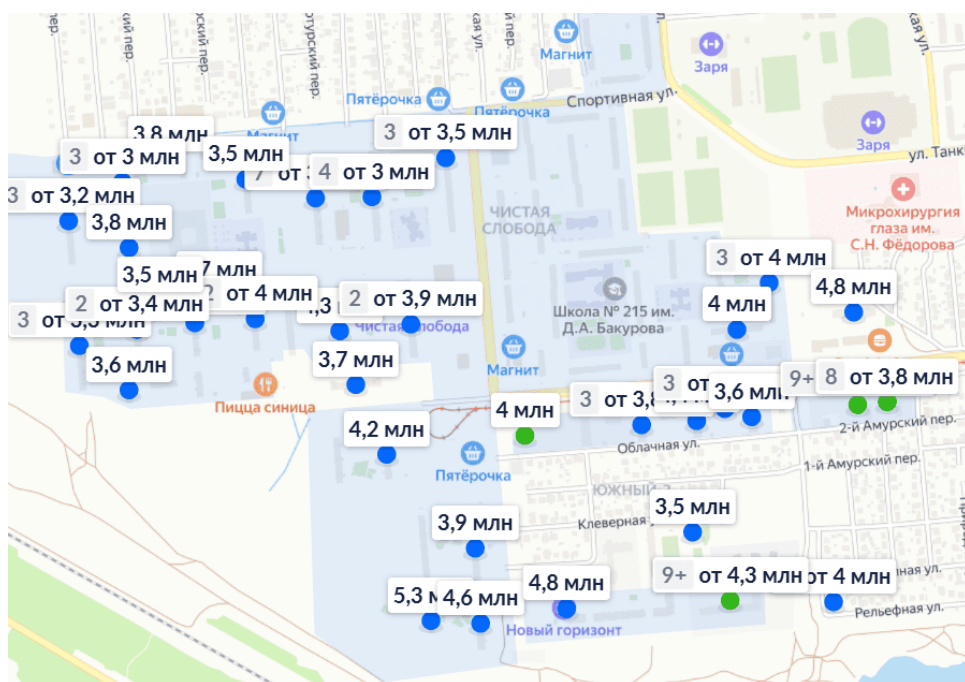


Рисунок 7. Стоимость жилья в Троллейном жилмассиве

Все новые жилые комплексы в Ленинском и Кировском районах строят одни и те же застройщики. Несмотря на то, что Троллейный жилмассив расположен далеко от «левобережного центрального ядра» и находится рядом с заводом «Сибсельмаш», средняя стоимость квартир в данном месте заметно выше и составляет около 3,9 млн рублей. Это связано с тем, что Троллейный жилмассив сохраняет свою большую престижность относительно «Затулилки», к примеру, считается, что этот район больше подходит семьям, так как тут меньше мигрантов и лучше школы, одновременно с этим, Кировская промышленная зона менее грязная и выбрасывает меньше отходов в воздух, но на людей сильнее влияют социальные причины.



Рисунок 8. Стоимость жилья в новом микрорайоне «Европейский берег»

Микрорайон «Европейский берег» находится на правом берегу реки Обь несмотря на то, что «неблагополучные» районы и новый ЖК отделяет лишь река, цена квартир выше примерно на 100% и составляет около 6,2 млн рублей. Стоит отметить, что рядом с районом проходит ул. Большевистская, которая является основной трассой для многих большегрузов, так как эта дорога входит в часть дороги, которая соединяет центра Новосибирска с Советским и Первомайским районом, а также Алтайским краем. Но этот факт практически не оказал влияние на стоимость недвижимости.

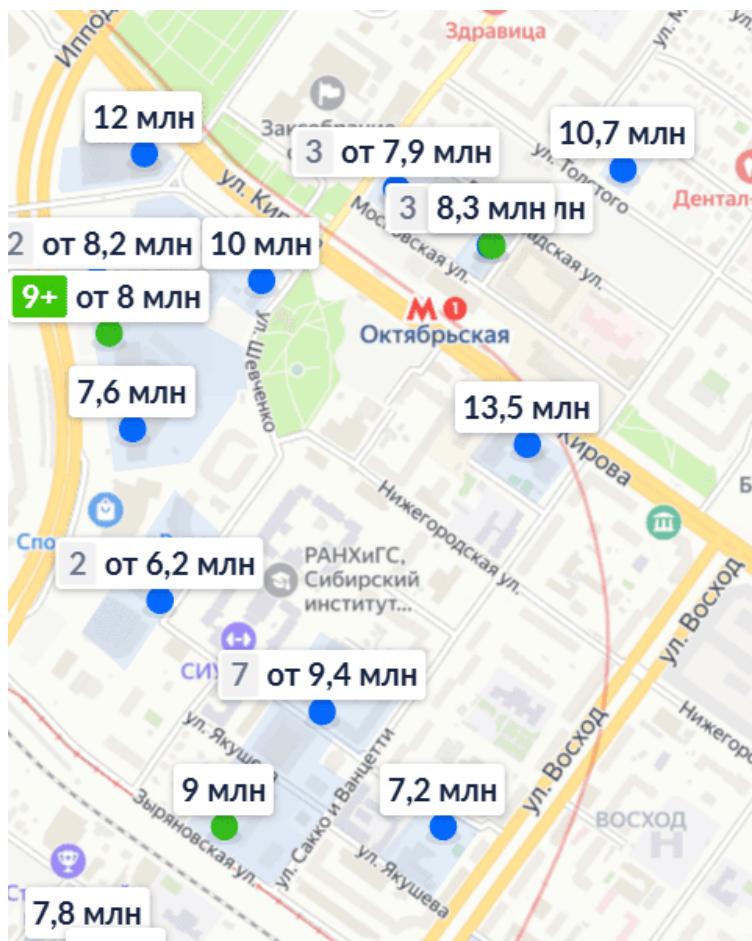


Рисунок 9. Стоимость жилья в новых ЖК рядом с центром

В данных ЖК средняя цена составляет уже 9 млн рублей, что составляет разницу практически 200 процентов по сравнению с новыми комплексами «Затулинки».

Исходя из проведённого анализа не только расположение, но и социальные факторы и исторический контекст формирования районов оказывает большое влияние на стоимость недвижимости в г. Новосибирске.

3.4. Создание ментальной карты представлений

На основе анализа ответов респондентов и исследуемого контента мной была создана ментальная карта (см. рисунок 10), данное понятие ввел американский исследователь Кевин Линч. В своей работе «Образ города» он сочетал объективные данные, которые представлены на географических картах и субъективное восприятие людей, отраженное в нарисованных ими картах и интервью. С помощью данного подхода Линч понимал, как люди воспринимают и интерпретируют окружающее их городское пространство.

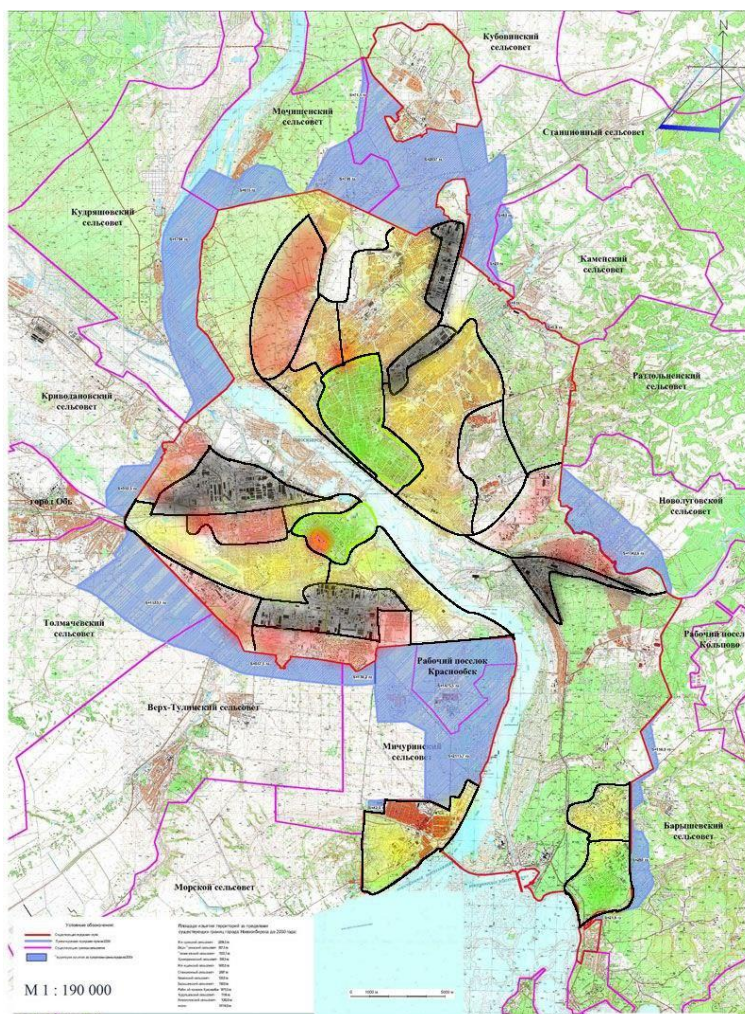


Рисунок 10. Ментальная карта представлений

Чёрной линией выделены ментальные границы районов.

Зелёным цветом и салатовой линией выделены места, которые являются центрами каждого из берегов, а также дополнительно выделена верхняя зона Академгородка. Данные места вызывает наиболее позитивное отношение

горожан среди всех изученных мест, они считаются безопасными и комфортными, а также в них расположено наибольшее количество досуговых мест.

Жёлтым цветом выделены «стандартные» (нейтральные) районы Новосибирска, обычно в них находится большое количество многоэтажных жилых домов, большинство горожан проживают именно здесь. Данные места характеризуются средним уровнем безопасности, комфорта, стоимости жилья и не явным влиянием промышленного комплекса.

Красным цветом выделены не совсем безопасные и комфортные места, по мнению усредненного жителя города, эти данные получены из контент-анализ карт-схем, созданных администрацией. По сравнению с другими муниципальными образованиями на выделенные пространства большое влияние оказывает промышленность, а также эти территории являются транспортными узлами (пл. Маркса и пл. Калинина). Стоит отметить, что территории не признаются таковыми (опасными) жителями данных районов, они испытывают к ним ощущение связи с домом и семьей.

Чёрным цветом выделен весь промышленный комплекс города. С помощью ментальной карты легче отследить его расположение и масштабы.

После создания ментальной карты и дальнейшего анализа я сделал вывод, что наиболее безопасными признаются места с большим количеством социальных и досуговых объектов, а также, что правый берег имеет свои «неблагополучные» районы, но их площадь сравнительно меньше и причины неблагополучия – другие. К примеру, дендропарк выделен красным, так как он является крупнейшим зеленым массивом рядом с центром, из-за чего там легко скрыться от правоохранительных органов. Этот факт является стимулом для сборов различных маргинальных групп.

Заключение

Для подведения итогов данного исследования необходимо вернуться к цели, гипотезе и ключевому вопросу, поставленные в начале. Целью было выявить, как неблагополучие районов влияет на их восприятие жителями, недвижимостью и инфраструктуру данных районов. В качестве гипотезы же выступало следующее предположение: «жители Новосибирска не осознают влияние разнородности, создаваемой расположением города на двух берегах самой широкой реки в России – Оби, промышленностью, дорожной и железнодорожной инфраструктурой». Ключевой вопрос заключался в том, чтобы понять как исторический контекст формирования района влияет на его дальнейшее развитие и будущее всего города, а также на восприятие людей, живущих в данных районах.

Результаты исследования частично подтвердили данную гипотезу. Анализ показал, что большинство жителей осознают разнородность, создаваемую специфичным расположением города и промышленностью, однако жители левого берега не так критично воспринимают различия в функционировании двух берегов. Они практически полностью выстраивают быт в своих районах и не замечают этого. Жители правого берега же напротив, видят все различия и минусы, существующие из-за разнородности. Говоря про влияние исторического контекста на формирование районов, то он оказывает прямое воздействие. В процессе исследования удалось проследить связь между наличием большого промышленного комплекса в районах и его влиянием на дальнейшее благополучие. Важно помнить, что все строительство жилых домов в отдаленных районах левого берега началось для поддержания работоспособности заводов. Напротив, можно сказать о том, что исторически центр города является культурным центром, где концентрируется большинство культурных, социальных и досуговых организаций. Это правило применимо ко многим городам мира, Новосибирск же интересен влиянием р. Обь на его однородность, этот феномен продемонстрирован в контент-анализе карт-схем.

Неблагополучие также оказывает большое воздействие на восприятие жителями их районов, недвижимостью и инфраструктуру. В рамках исследования было показано, что жители левого берега склонны к «симпатии» к своему району, несмотря на его довольно очевидные недостатки. Все изученные материалы свидетельствуют о том, что у жителей существует тесная связь с ощущением дома, один из респондентов указывал на то, что он патриот своего края (т. е. района). Это связано с тем, что горизонтальная и вертикальная мобильность в таких местах не так развита, из-за чего развивается более сильная привязанность к месту. Стоит заметить, что неблагополучие не всегда влияет на инфраструктуру, к примеру, в Ленинском районе находится крупнейший технический ВУЗ Сибири НГТУ, а также недавно произошло обновление транспорта и строительство новой ледовой арены. Скорее можно сказать о том, что вероятность более быстрой порчи инфраструктуры выше в неблагополучных районах по сравнению с благополучными. Что касается недвижимости, то стоимость жилых квартир в благополучных районах гораздо выше (более чем на 100%) и на нее оказывают влияние именно социальные факторы.

Однако данное исследование имеет свои ограничения. В силу того, что данная работа производилась в рамках выпускной из Лицея НИУ ВШЭ и автор не является совершеннолетним, то включенное наблюдение неблагополучных районов было невозможным, так как эта методология является чувствительной. Перспективы дальнейшего изучения предполагают, что исследователю нужно будет посетить все районы города, все места, которые находятся вне главных улиц и изучить их, сравнить. Также довольно эффективной методологией данного исследования могла бы быть беседа с прохожими.

Таким образом, исследование подтвердило важность роли исторического формирования районов для их текущего восприятия жителями и над данной темой можно работать в дальнейшем, расширяя методологию.

Список литературы

1. Иванова Р. К. Индустриализация // Большая российская энциклопедия: научно-образовательный портал [Электронный ресурс]. Дата публикации: 14.12.2022. URL: <https://bigenc.ru/c/industrializatsiia-bcb79f/?v=5781359> (дата обращения 30.10.2024).
2. Сорвин К.В., Сусоколов А.А. Человек в обществе: Система социологических понятий в кратком изложении. 4-е издание, исправленное и дополненное. В помощь школьникам старших классов для подготовки к олимпиадам и ЕГЭ и студентам младших курсов / НИУ ВШЭ. – М.: «Русская панорама», 2013. – 432 с. – (Серия «SCIENTIA VINCES»).
3. Г. Новосибирск // Сайт Правительства Новосибирской области [Электронный ресурс].
URL: <https://www.nso.ru/page/2696#:~:text=Новосибирск%20внесен%20в%20Книгу%20рекордов,-%20700%2C%20Киеву%20-%20900> (Дата обращения: 08.03.2024).
4. Хроника // Сайт музея Новосибирска [Электронный ресурс]. URL: <https://m-nsk.ru/istoriya-goroda/istoriya-razvitiya?ysclid=ltiaoprod1186691824> (Дата обращения: 08.03.2024)
5. Хроника Новосибирска 1893–1916 гг. // Сайт музея Новосибирска [Электронный ресурс]. URL: <https://m-nsk.ru/istoriya-goroda/istoriya-razvitiya/1893-1916> (Дата обращения: 08.03.2024)
6. Хроника Новосибирска 1917–1929 гг. // Сайт музея Новосибирска [Электронный ресурс]. URL: <https://m-nsk.ru/istoriya-goroda/istoriya-razvitiya/1917-1929-gg> (Дата обращения: 08.03.2024)
7. Хроника // Сайт музея Новосибирска [Электронный ресурс]. URL: <https://m-nsk.ru/istoriya-goroda/istoriya-razvitiya?ysclid=ltiaoprod1186691824> (Дата обращения: 08.03.2024)
8. От муки до оборонки: как развивалась промышленность Новосибирска // Электронная версия газеты «Аргументы и факты» [Электронный ресурс]. URL:

https://nsk.aif.ru/society/ot_muki_do_oboronki_kak_razvivalas_promyshlennost_nov_osibirska?ysclid=ltikaqmx28343709011 (Дата обращения: 08.03.2024)

9. Антипенко, Б. Н. Ленинский район от Октябрьского моста до Затона [Текст] / Б. Н. Антипенко – Новосибирск. 2015

10. Индустриализация Сибири. Новосибирск [Электронный ресурс] // Электронный журнал «LiveJournal». URL: <https://yarodom.livejournal.com/2317686.html?ysclid=ltik5m2hi8245197721> (Дата обращения: 08.03.2024)

11. Расточка (микрорайон) Новосибирск // Энциклопедия «Википедия» [Электронный ресурс]. URL: [https://ru.wikipedia.org/wiki/%D0%A0%D0%B0%D1%81%D1%82%D0%BE%D1%87%D0%BA%D0%B0_\(%D0%BC%D0%B8%D0%BA%D1%80%D0%BE%D1%80%D0%B0%D0%B9%D0%BE%D0%BD\)](https://ru.wikipedia.org/wiki/%D0%A0%D0%B0%D1%81%D1%82%D0%BE%D1%87%D0%BA%D0%B0_(%D0%BC%D0%B8%D0%BA%D1%80%D0%BE%D1%80%D0%B0%D0%B9%D0%BE%D0%BD)) (Дата обращения: 08.03.2024)

12. Перцик Е. Н. Города мира: география мировой урбанизации: учебное пособие для студентов вузов / Москва: Международные отношения, 1999. С. 22

13. Бурдые П. Социальное пространство и генезис «классов» / пер. с фр. В. И. Иванова // Thesis 1993, выпуск 2, с.137–150.

14. Трубина Е. Г. Город в теории: опыты осмысления пространства / Москва: Новое литературное обозрение, 2011. — 520 с.: ил.

15. Митин И. И. Ментальные карты города: история понятия и разнообразие подходов // Городские исследования и практики. – 2017. – Т. 2. – №. 3. – С. 64–79.

16. Павлюк С. Г. Городская локальная топонимия как индикатор пространственной самоорганизации общества //Городские исследования и практики. – 2017. – Т. 2. – №. 2. – С. 33–42.

17. Михайлов А. А., Фатехова А. Х., Молодцова В. А. Восприятие и репрезентация московской периферии (пример района Ясенево) // Городские исследования и практики. – 2019. – Т. 4. – №. 2 (15). – С. 59–72.

Приложения

Приложение 1. Расшифровка интервью №1

Время	О чём говорит респондент
0:00-0:56	Приветствие. Имя и возраст (52 год, женщина).
0:57-4:40	Рутинная жизнь и семья состоит из: 1. Работа воспитателем в детском саду 2. Ежедневные ранние пробуждения, так как работа воспитателем подразумевает начало рабочего дня в 7 часов утра 3. Обычно респондент для поездок на работу использует общественный транспорт 4. Есть собака 5. Семья состоит из мужа, трех дочерей, двух внуков и одной внучки (две дочери живут отдельно в Новосибирске, третья дочь живет в Германии в г. Бонн с дочкой). 6. На праздники (к примеру, на Новый год) семья всегда собирается дома у респондента.
4:41-8:12	Респондент проживает на ул. Титова в Ленинском районе, на левом берегу. Квартира находится в девятиэтажном советском доме. Респондент проживает в данном районе с рождения. Папа респондента был российским немцем, который решил

	<p>переехать из Алтайского края в Новосибирск, квартиру выдали в этом районе (в интервью в данном месте следовал рассказ про историю семьи...). С районом ассоциируются слова: детство и семья.</p>
8:13-11:09	<p>Респондент точно не может назвать самые опасные и безопасные зоны района, но отмечает, что возможно не «лучшее» место: это Троллейный жилмассив, который находится рядом с заводом «Сибсельмаш», однако уточняет, что она часто там бывает и не сталкивались с чем-то «плохим». Лучшим и любимым местом является сквер Славы, который посвящен событиям ВОВ и туда часто приезжают туристы и ходят местные жители, а также новый парк рядом с ЛДС.</p>
11:10-12:43	<p>Респондент очень редко бывает на улице ночью, только во время празднования Пасхи и Нового года. Однако предполагает и думает, что ночью на улице больше маргиналов и бездомных.</p>
12:44-14:59	<p>Респондент не любит ездить на «Затулинку» и в отдаленные районы правого берега, так как они находятся</p>

	<p>слишком далеко, но плохого опыта взаимодействия с данными районами нет. Есть оговорка, что эти районы были опасными в 90-е, но сейчас все «нормально». Если респонденту нужно добраться до этих районов, так как там живут друзья, то она обычно добирается на машине с мужем.</p>
15:00-21:24	<p>Различия между двумя берегами существуют, и они различаются в следующем: 1. На правом берегу больше досуговых и культурных мест, если семья респондента хочет сходить в кафе или ресторан, то они всегда ездят на «правый» 2. Заработная плата у людей в Ленинском и Кировском районах меньше 3. На «левом» значительно больше заводов и меньше ВУЗов 4. Транспорт на «правом» развит чуть лучше, но тоже не идеален 5. Люди на «левом» лучше, они более родные!</p> <p>Различия произошли из-за того, что правый берег – исторически культурный центр города, а левый – промышленный. По мнению респондента, география никак не повлияла.</p>

21:25-22:56	Да, небольшое различие. По мнению респондента, на «левом» больше людей со среднеспециальным образованием, однако в Ленинском районе находится НГТУ, образование в котором получили многие жители «левого».
22:57-25:34	Если кратко, то в целом инфраструктуры хватает. Сильно не хватает досуговых центров, ресторанов и кафе. В 2024 г. и 2023 г. обновили наземный общественный транспорт, но метро не развивается уже 10 лет.
25:35-29:16	Респондент работает в ведомственном дет.саду, т.е. этот сад является подразделением НГТУ и его в основном посещают дети сотрудников ВУЗа. Из-за этого респондента часто приглашают в ВУЗ и иногда на встречу в мэрию. Все вопросы к государственным властям связаны не с городским развитием, а вопросами низкой заработной платы и излишней бюрократизации. Мэрия не хочет решать проблемы, связанные с развитием детских садов, в них катастрофически не хватает мест. По мнению респондента, это ухудшает

	качество начального образования, так как дети приходят туда не «социализированными».
29:17-33:46	Респондент хочет переехать в г. Санкт-Петербург (из-за архитектурной составляющей и близости к Европе) или в Германию, так как там живет её дочь. Далее следовал долгий диалог про проблемы закрытости границ и невозможности приехать к родственникам (респондент ни разу не видел своей внучки за два года). Муж категорически против переезда в Германию или СПб.
33:47-34:32	Прощание

Приложение 2. Расшифровка интервью №2

Время	О чём говорит респондент
0:00-0:49	Приветствие. Имя и возраст (49 лет, мужчина).
0:50-3:21	Рутинная жизнь и семья состоят из: 1. Работа на мебельной фабрике директором по региональному развитию 2. Работа подразумевает частые командировки и разъезды по городу 3. Рабочий день начинается в 9:00 4. Семья состоит из четырёх человек (жена, два сына), сыновьям 12 и 16 лет.
3:22-5:01	Респондент проживает на улице «микрорайон Горский», в обычном жилом доме. Респондент проживает в данном районе 18 лет, до этого жил в центре города. Переезду в данный микрорайон способствовала низкая стоимость жилья по сравнению с более центральными местами. Район ассоциируется со словами: семья и дом.
5:02-9:10	Самые опасные: район «Росточки» и район рядом с заводом «Сибсельмаш», пл. Карла Маркса. Самые безопасные: место рядом с метро «Студенческая», сквер Славы, парк рядом с новой ледовой ареной. Комфорт и безопасность ночью и днем

	<p>сильно отличается, ночью на улице больше алкоголиков особенно летом, плохая освещенность.</p>
9:11-12:09	<p>Комфорт и безопасность выражаются в возможности прогулок вместе с женой и детьми, ощущении того, что мой автомобиль и квартира будут в сохранности.</p> <p>Микрорайон «Горский» - хорошее и безопасное место, много мест для детей, мало пивнушек. Если уезжать вглубь Ленинского района, то там уже менее безопасно и комфортно.</p>
12:10-18:04	<p>Сильно зависит от удаленности от центров каждого из берегов.</p> <p>Инфраструктура рядом с центрами каждого из берегов – хорошая.</p> <p>Центр левого берега – м. Студенческая, центр правого берега – м. Площадь Ленина. Однако по удалению от этих центров все ухудшается, особенно качество дорог.</p> <p>Возможно, различия связаны с историей районов, но не только с этим, очень финансирование. Историю районов респондент знает частично, только «интересные факты».</p>
18:05-20:02	<p>Возможно отличается, но не сильно.</p> <p>Возможно, на правом больше людей с</p>

	высшим образованием. Респондент учился в НГУЭУ (эк. университет).
20:03-25:57	Городской инфраструктуры хватает: 1. Дети учатся в лицее НГТУ 2. Есть много продовольственных магазинов 3. Медицина устраивает, недавно обновили поликлинику 4. Жена ходит в салон красоты рядом с домом 5. Ресторанов иногда не хватает, но респондент редко туда ходит 6. Общественным транспортом практически не пользуется, но думает, что нужно развитие 7. На «левом» расположен ТРЦ «Мега», один из самых больших в городе – место для прогулки и покупок. 8. Есть новый парк рядом ЛДС, само здание дворца спорта потрясает – красивый и поднимает престиж «левого».
25:58-27:32	Прямого опыта взаимодействия с мэрией нет, но есть родственники, которые работают в мэрии. Претензий нет.
27:33-28:56	Дополнительные вопросы: участвовали ли Вы в выборах мэра, считаете ли Вы их честными? Респондент участвовал в выборах мэра и принимает участие в выборах президента РФ. Не сомневается в

	честности.
28:57-29:56	Респондент не хочет переезжать в другой район или город. Называет себя «патриотом своего края».
29:57-30:32	Прощание

Приложение 3. Расшифровка интервью №3

Время	О чём говорит респондент
0:00-1:23	Приветствие. Имя и возраст (48 лет, женщина)
1:24-7:23	<p>Рутинная и семья состоит из: 1. Работа логопедом в начальной школе 2.</p> <p>Раньше на протяжении 10 лет работала в школе рядом с м. пл. Карла Маркса, однако из-за того, что зарплаты там были сравнительно низкие, а выезжать на работу надо было за час, то было принято решение перейти на новое место рядом с домом 3. Переехала в Новосибирск из маленького города в Казахстане в 24 года 4. Снимала квартиру на «Затулинке», так как там было дешевле, затем купила квартиру и дачу в этом же районе 5. Встретила мужа на первой работе, где работала официантом 6. Семья состоит из мужа и сына. Мама, которая тоже переехала в Новосибирск, недавно умерла 7.</p> <p>Муж работает в городской больнице, а сын шеф-поваром в «центральном» ресторане.</p>
7:24-8:22	Проживает в Кировском районе на ул.

	Громова, на «Затулинке». Район ассоциируется со словами: семья, дом, новая работа.
8:23-11:20	Точно безопасен, но не совсем комфортен. Безопасность выражается в том, что в районе все друг друга знают, работе полиции. Не совсем комфортно, так как «Затулинка» находится слишком далеко от ближайших станций метро, больших парков, ТЦ и дороги довольно плохие. Одна из причин перехода на новую работу – это постоянные пробки на выезде с района, рядом с пл. Кирова. Респондент пожаловался, что стояла там один раз 50 минут.
11:21-14:46	Самые опасные: новый микрорайоны, находящиеся в Южно-Чемском жилмассиве (т. к. много мигрантов, плохое качество жилья, нет полиции, не хватает школ), «в глубине» ул. Зорге. Самые безопасные: начало ул. Зорге, ул. Громова. Эти места - начало «Затулинки», здесь много магазинов, колледжей, школ, старого населения, хорошо ходит общественный транспорт.

14:47-17:23	<p>Респондент практически не бывает на правом берегу, так как весь быт организован в Ленинском и Кировском районах. Сын хочет переехать на «правый», так как там больше возможностей развития в ресторанном бизнесе и удобнее жить. Поэтому респондент предполагает, что инфраструктура и образ жизни немного отличается. Респондент указывает на то, что именно на левом берегу была построена новая ледовая арена, где должен был проходить молодёжный чемпионат мира по хоккею в 2023 г, это указывает на то, что «левый» тоже хорошо развит. Респондент предполагает, что различия вызваны историческим формированием районов и географией. Респондент указывает, что на левом берегу более равнинная местность и меньше лесов.</p>
17:24 – 18:55	<p>Дополнительный вопрос про Первомайский район: как Вы считаете, насколько развит данный район?</p> <p>Ответа не последовало, так как респондент никогда там не был.</p>

18:56-22:39	<p>Респондент сомневается в различиях в уровне образованности между жителями двух разных берегов. Но указывает на то, что в Ленинском районе расположен крупнейший технический университет Сибири – НГТУ. На вопрос про уровень образования на «Затулинке», последовал ответ, который заключался в том, что в основном все люди обучались в колледжах и университетах, уровень образования между Ленинским и Кировским районами точно не отличается. Отмечает, что из класса сына мало, кто поехал в Москву или Санкт-Петербург на обучение, многие пошли именно в НГТУ или НГУЭУ.</p>
22:40-25:48	<p>Да, инфраструктуры хватает. Одежду обычно респондент заказывает на платформах «Wildberries» и «Ozon», покупает продукты в ближайших магазинах, есть парковочные места в самом районе, часто ездят в ТЦ «Мега». Главная проблема – это пробки, не совсем развитый общественный транспорт, но его недавно обновили.</p>

26:48-28:41	<p>Дополнительный вопрос про общественный транспорт: «Почему метро в Новосибирске не развивается, нужно ли его развитие?». По мнению респондента, все деньги «съедает Москва», нет финансов для развития метро и старый мэр был «не самый лучший». Лично респонденту метро не совсем нужно, но сыну для поездок в центр – очень. Многие соседи и друзья тоже поднимали эту проблему.</p>
28:42-30:03	<p>Собственного опыта взаимодействия с мэрией нет, но иногда хочется обратиться с проблемой. Многие коллеги в школе часто обращаются в мэрию и иногда проблемы решают. К примеру, недавно починили все туалеты в школе.</p>
30:04-30:54	Прощание

Приложение 4. Расшифровка интервью №4

Время	О чём говорит респондент
0:00-0:55	Приветствие. Имя и возраст (18 лет, женщина).
0:56-2:48	Рассказ о рутине, семье: 1. Обучение на 1 курсе университета 2. Получение высшего образования не способствовало переезду, так как ВУЗ находится в том же районе.3. Повседневность (прогулки, походы в магазины, получение мед. обслуживания и т. д.) в рамках одного района - Советского. 4. Семья состоит из 4 человек (младший брат, мама, папа), папа ездит на работу в другой район.
2:49-5:20	Респондент проживает в Советском районе, на правом берегу. С районом ассоциируются слова: уникальность и учеба. Район абсолютно точно безопасен и комфортен. Безопасность выражается в нахождении на улице в одиночестве и ощущении полной свободы действия. Комфорт также ассоциирован с людьми вокруг.
5:21-5:50	Мой район – один из лучших в городе.
5:56-7:36	Вопрос: «почему ваш район так комфортен для вас, каковы внешние и внутренние причины?» 1. Район

	<p>молодой 2. Лесной массив и рекреационные зоны 3. Академия 4. Небольшое население 5. Историческое наследие...</p>
7:37-9:11	<p>Самая безопасная зона: Морской проспект и ул. Ильича. Самая небезопасная зона: Верхняя зона и Пироговский лес, так как там много алкоголиков и наркоманов.</p>
9:12-10:45	<p>В районе практически отсутствуют бомжи относительно других районов. Их редкое присутствие не меняет восприятие вокруг.</p>
10:46-14:07	<p>Некомфортные и небезопасные места города: отдаленные районы левого берега. Причина: большое количество заброшенных зданий, много бомжей, алкоголиков, наркоманов, часто прохожие пытаются увязаться за тобой. Есть отрицательный опыт взаимодействия: грязный и плохой транспорт относительно правого берега, неуважение кондуктора к пассажирам, повсеместно много пьяных.</p>
14:08-16:25	<p>Респонденту кажется, что ночью и поздним вечером на левом берегу совершенно небезопасно, так как маргиналы в это время</p>

	<p>«активизируются». В Советском районе данная проблема отсутствует, респондент одинаково себя чувствует при прогулках и днём, и ночью. Есть опыт частых прогулок ночью с друзьями, не было ни единого негативного опыта.</p>
16:26-18:31	<p>Кардинальных различий между образом жизни нет, так как каждый выбирает индивидуально свою рутину. Но на правом берегу более «сглаженный контингент». Если сравнить Советский район и Ленинский/Кировский, то различий больше. Если в Советском районе в основном все занимаются научной деятельностью, то на левом берегу нет основного вида деятельности, многие работают на заводах, кто-то ездит на «правый» в офисы, это образует «непонятность» и разобщенность районов. Многие ходят в ТРЦ.</p>
18:32-19:40	<p>Неблагополучие возникает в основном из-за стихийности их образования, разобщенности населения.</p>
19:41-21:32	<p>Первомайский район является также неблагополучным, из-за того, что у людей нет денег, чтобы переехать в другой район. Эмигрируют в данный</p>

	<p>район часто люди из деревень, которые не приспособлены к городской жизни - причина скопления маргиналов. Несмотря на то, что Советский район находится рядом с Первомайским, они отличаются, так как у жителей первого есть конкретная цель - получение образования.</p>
<p>21:33-24:09</p>	<p>Респонденту кажется, что степень образованности отличается. В разных районах разное количество образовательных учреждений. НГТУ на левом берегу университет сглаживает обстановку и интегрирует его в городскую среду. НГУ не сильно меняет облик Советского района. Образовательные учреждения несут очень важную роль в контексте восприятия.</p>
<p>24:10-26:36</p>	<p>Инфраструктуры Советского района иногда не хватает. За общественным питанием зачастую приходится ездить в центр города. Это вызывает трудности. Папе из-за того, что он работает не в академии, приходится ездить в Заельцовский район на машине, это занимает около часа. Мама - ученый химик, она ходит на работу пешком.</p>

26:37-27:35	В Новосибирске в целом плохо развит общественный транспорт. Это вызывает много недовольства.
27:36-29:49	<p>Опыта взаимодействия с мэрией нет. Но учителя в средней школе отправляли письма с просьбами обновить оборудование, так как до 8 класса респондент жила в Калининском районе, где многие школы находились в плачевном состоянии. В Советском районе такой проблемы нет. В школе были учащиеся, которые участвовали в молодёжном правительстве Новосибирской области, но они в основном занимались развитием молодежных организаций (по типу, «Движение первых»). Родители знакомой респондента работают в мэрии, и они часто не осведомлены о городских проблемах.</p>
29:50-31:54	У респондента есть проблемы с получением высшего образования в Новосибирске - поступление на программу, на которую она не совсем хотела. Соответственно она думает о переводе в Москву или Санкт-Петербург, так как там сильнее развиты гуманитарные дисциплины и

	<p>там больше свободы действий, больше возможностей. Большинство друзей переехало в эти города за получением образования, так как респондент училась именно в гуманитарном классе. По мнению респондента, в Новосибирске практически все хорошие программы посвящены точным наукам.</p>
31:55-32:20	Прощание

Приложение 5. Расшифровка интервью №5

Время	О чём говорит респондент
0:00-0:48	Приветствие. Имя и возраст (17 лет, мужчина).
0:49-3:10	<p>Респондент учится в 11 классе и ни разу не менял образовательное учреждение, поэтому на протяжении 11 лет он практически каждый день ходит в одно место (1). По словам респондента, учится на «хорошо» (2). Летом и во время каникул часто гуляет с друзьями, ходит на «тусовки» и концерты (3).</p> <p>С начала сентября он начал активно готовиться к ЕГЭ, так как хочет поступить в Москву и чувствует давление со стороны родителей (4).</p> <p>Семья состоит из пяти человек (мама, папа и две младшие сестры) (5). Они живут в новом доме в трёхкомнатной квартире (6).</p>
3:11-5:27	Респондент проживает в Заельцовском районе, он находится на правом берегу, и он очень большой, поэтому в нём много разных мест, которые отличаются по своей безопасности. С районом ассоциируются два слова: дом и друзья. По мнению респондента,

	<p>то район довольно безопасен и комфортен. Респондент не может точно назвать в чём выражаются эти факторы, однако для него важно ощущение «дома» во время нахождения на улице.</p>
<p>5:28-8:50</p>	<p>Самые опасные: площадь Калинина и дендропарк. На площади Калина находится станция метро с большим количеством пассажиров, она является узловой для всего транспорта Новосибирска, поэтому там очень много «барыг» и торговец, а также мигрантов. Респондент указывает на то, что помимо этих факторов, там очень грязно, а летом плохо пахнет. Что касается дендропарка, то там оставляют «закладки» и там любят находиться алкоголики и наркоманы. Респондент сказал, что находился в этом месте пару раз и нашел огромное количество бутылок, про «закладки» - услышал у знакомых.</p> <p>Самые безопасные: ленинский жилмассив, район рядом с ТРЦ «Ройял Парк». Ленинский жилмассив очень тихий и спокойный, хорошо развита инфраструктура. Респондент живет именно в этом жилмассиве.</p>

8:50-10:46	<p>Респондент точно не может сравнить комфорт на улице ночью и днём, так как в силу действия комендантского часа для несовершеннолетних, он редко находился ночью на улице. Однако летом он пару раз гулял с друзьями ночью. По мнению респондента, улицы ночью более пустые, а также во дворах ночует много бездомных. Главный страх нахождения на улице ночью – это встреча с полицейским, в целом ничего не отличается.</p>
10:47-14:49	<p>Респонденту кажется, что самые небезопасные места города – это «Затулинка» и площадь Карла Маркса. Площадь Карла Маркса небезопасна по тем же причинам, что площадь Калинина, небезопасность, которой описана в предыдущем пункте. Про «Затулинку» респонденту очень много рассказывали родители, что в 90-е в этом районе существовало много местных ОПГ, а также что в этот период там часто происходили убийства. У респондента есть знакомые с «Затулинки». Они довольно сильно отличаются, так как «левобережные» в общем часто живут</p>

	<p>«по понятиям», а также большинство из них ушли в колледжи. Одежда тоже довольно сильно отличается. Из школы, в которой учится респондент, практически никто не ушел после 9 класса. Респондент указал, что редко бывает на левом берегу, так как до туда долго добираться и там нечего делать, обычно для встречи с друзьями он ездит в центр. Один раз, когда респондент был на пл. Карла Маркса, то он увидел драку рядом со станцией метро, прохожие ничего не делали.</p>
14:50-17:17	<p>Инфраструктура довольно сильно отличается. По мнению респондента, на «левом» вообще нет мест, где посидеть с друзьями, а если есть, то там обычно сильно много человек. Продолжая диалог, респондент повторил, что практически никто на левом берегу не хочет получать высшее образование. Он сказал: «там другие ценности». Что касается общественного транспорта, то его качество одинаковое и его обновили в 2023 г. По поводу мед. обслуживания и качества дорог респондент не выявил различий, «дороги везде одинаково плохие». Респонденту</p>

	<p>кажется, что история довольно сильно повлияла на развитие «левого», так как там располагается много заводов. Его бабушка работала на одном из заводов и много рассказывала про это.</p>
17:18-17:59	<p>Да, степень образованности среди населения разных районов точно отличается.</p>
18:00-24:54	<p>Инфраструктуры не совсем хватает. Тезисы респондента заключаются в следующем:</p> <ul style="list-style-type: none"> -Многие автобусы до сих пор остаются «пазиками», зимой в них очень холодно, а летом душно. -Мама часто жалуется на медицину, в Новосибирске до сих пор нет онлайн-записи в гос-венных поликлиниках иногда чтобы записаться к врачу надо ждать 1.5 месяца в регистратуре. -В городе грязно и пыльно везде и на правом, и на левом, наверно, кроме Советского района. -Долгая доставка -Образование тоже оставляет желать лучшего. В школах много коррупции и с травлей учителя ничего не делают, к ЕГЭ тоже плохо готовят.
24:55-27:21	<p>-Респондент входит в «Движение первых», поэтому он был на</p>

	<p>заседаниях в мэрии.</p> <p>-Претензии есть, так как город очень медленно развивается и отстает.</p> <p>-Респондент общался с представителями публичной власти, но по вопросам, которые не касаются городского развития</p> <p>-Родители подписывали письма, которые направлялись в мэрию с претензиями</p>
27:22-30:20	<p>-Респондент очень хочет переехать в Москву и поступить в МГТУ им. Н. Э. Баумана, так как ему не нравится перспективы карьерного роста в Новосибирске, а также он хочет переехать от родителей</p> <p>-Москва ассоциируется со словами: возможности, свобода, меньше холода, образование.</p> <p>-ЕГЭ – социальный лифт</p> <p>-Мотивация к подготовке – возможность переезда и родители</p>
30:20-30:59	Прощание